

PLC-ET/Mシリーズ 手動設定ガイド

I/O DATA

M-MANU200388-01

本製品にパソコンを接続していただく本製品の設定画面を表示することができます。設定画面では、以下の内容を設定することができます。

- ・PLCアダプターのファームウェアの更新
- ・本製品のIPアドレスの変更
- ・登録PLCアダプターの一覧表示/削除(親機のみ)

表示環境

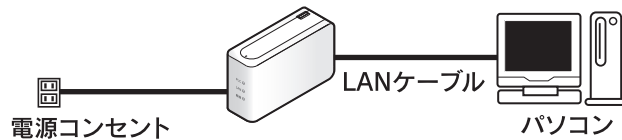
設定画面をご覧いただくためには、以下のバージョンのWebブラウザが必要です。

- Windowsの場合**
Internet Explorer 6.0 以降
- Macintoshの場合**
Safari 1.2 以降
Netscape 7.0 以降

設定画面を表示する

設定画面を表示するためには、パソコンと本製品をLANケーブルで直接接続する必要があります。また、パソコン側で以下の設定をおこなってください。

1 PLCアダプターとパソコンをLANケーブルで接続します。



2 パソコンのIPアドレスを変更します。

※Windows XP/Windows 2000ではIPアドレスの設定はアドミニストレータ権限を持つユーザーでおこなってください。

- Windows XPの場合には
- 1.[スタート]-[設定]-[コントロールパネル]-[ネットワーク接続]を開きます。
 - 2.[ローカルエリア接続]を右クリックし、[プロパティ]を選択します。
 - 3.[インターネットプロトコル(TCP/IP)]を選択し、[プロパティ]をクリックします。

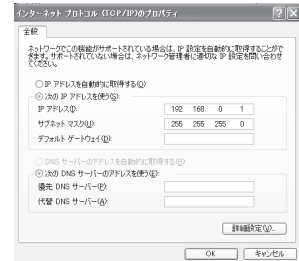
- Windows 2000の場合には
- 1.[スタート]-[設定]-[コントロールパネル]-[ネットワークとダイヤルアップ接続]を開きます。
 - 2.[ローカルエリア接続]を右クリックし、[プロパティ]を選択します。
 - 3.[インターネットプロトコル(TCP/IP)]を選択し、[プロパティ]をクリックします。

- Windows Me/Windows 98 Second Editionの場合には
- 1.[スタート]-[設定]-[コントロールパネル]-[ネットワーク]を開きます。
 - 2.[TCP/IP]を右クリックし、[プロパティ]を選択します。
 - 3.[IPアドレス]タブをクリックします。

- MacOS Xの場合には
- 1.[アップルメニュー]-[ネットワーク環境]-[ネットワーク環境設定]-[表示]-[内蔵ether]を選択します。
 - 2.[IPv4の設定]で[手入力]を選択します。

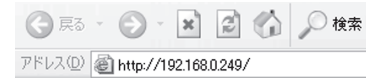
- ### 3 IPアドレスを入力します。
- IPアドレスを「192.168.0.*」、サブネットマスクを「255.255.255.0」に設定して「OK」ボタンを押します。
- * *には249以外の任意の数字を入れてください。

既にIPアドレスの設定がされている場合には、現在のIPアドレスをメモし、設定画面の操作終了後元に戻してください。



画面はWindows XPの画面です。

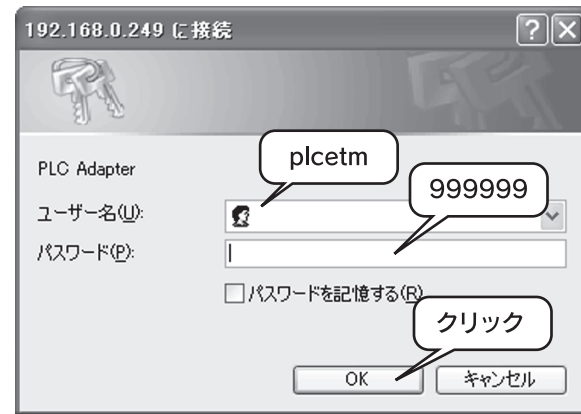
- ### 4 Webブラウザを起動し、アドレス欄に「http://192.168.0.249/」と入力します。



- ### 5 ユーザー名、パスワードの入力画面が表示されます。ユーザー名、パスワードを入力します。

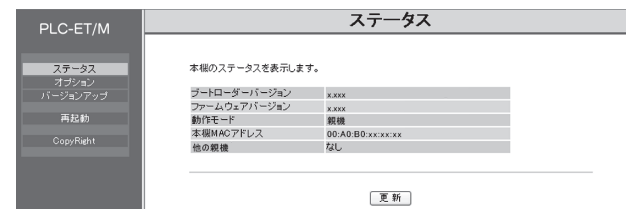
※工場出荷時では以下のユーザー名、パスワードに設定されています。

ユーザー名:plcetm (ピーエルシーイーティーエム)
パスワード:999999



画面はWindows XPの画面です。

- ### 6 設定画面が表示されます。



同じパソコンに、別のPLCアダプターを続けて接続した場合、パソコンに前のarpテーブル情報が残っているために設定画面が開かないことがあります。一旦パソコンを再起動してから、お試しください。

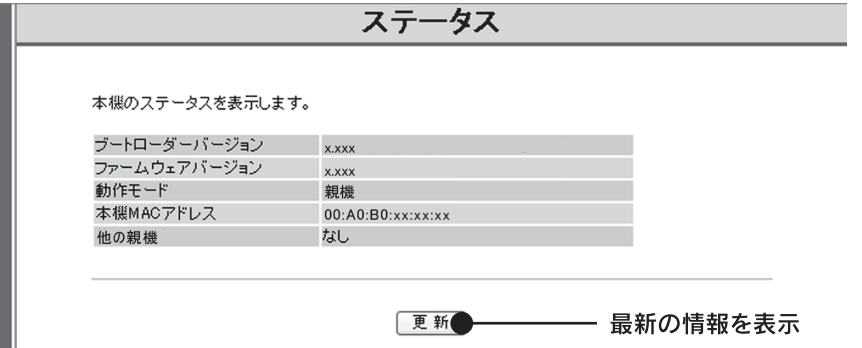
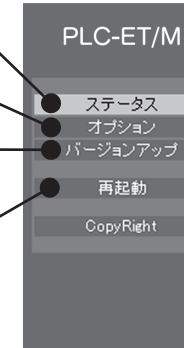
設定画面について

ステータス画面表示

オプション画面表示

バージョンアップ画面表示

再起動画面表示



ステータス画面

本製品の状態が表示されます。

親機の場合

ステータス	
本機のステータスを表示します。	
ブートローダーバージョン	x.xxx
ファームウェアバージョン	x.xxx
動作モード	親機
本機MACアドレス	00:A0:B0:xx:xx:xx
他の親機	なし

子機の場合

ステータス	
本機のステータスを表示します。	
ブートローダーバージョン	x.xxx
ファームウェアバージョン	x.xxx
動作モード	子機
本機MACアドレス	00:A0:B0:xx:xx:xx
他の親機	なし
PLCリンク状態	接続
親機 MAC アドレス	00:A0:B0:xx:xx:xx

項目	内容
ブートローダーバージョン	ブートローダーのバージョンを表示します。
ファームウェアバージョン	ファームウェアのバージョンを表示します。
動作モード	PLCアダプターの「親機」「子機」を表示します。
本機MACアドレス	MACアドレスを表示します。
他の親機	「あり」「なし」を表示します。 同一住宅内の電力線の上に、本機以外の「親機」が存在する場合は「あり」と表示されます。 「あり」の場合には通信に影響をあたえることがあります。
PLCリンク状態※	PLCリンクの状態を表示します。「接続」と「切断」で表示します。
親機MACアドレス※	登録先の「親機」のMACアドレスを表示します。

※子機のみ表示されます。

再起動画面

本製品の再起動ができます。

以下の場合には再起動が必要です。

- ・IPアドレスを変更した場合
- ・アカウントを変更した場合
- ・登録してある子機を削除した場合

再起動

「再起動」ボタンをクリックすると、システムを再起動します。

再起動

再起動ボタンを押すと本製品を再起動します。

オプション画面

IPアドレスやパスワード設定、登録された「子機」一覧/削除ができます。

IPアドレス

IPアドレス、サブネットマスクを表示/変更ができます。

親機の場合

オプション		
IPアドレス	アカウント	子機一覧/削除
本機のIPアドレスを変更することができます。 「設定」ボタンを押すと再起動します。		
IPアドレス	192.168.0.249	
サブネットマスク	255.255.255.0	
<input type="button" value="設定"/> <input type="button" value="元に戻す"/>		

子機の場合

オプション	
IPアドレス	アカウント
本機のIPアドレスを変更することができます。 「設定」ボタンを押すと再起動します。	
IPアドレス	192.168.0.249
サブネットマスク	255.255.255.0
<input type="button" value="設定"/> <input type="button" value="元に戻す"/>	

変更する場合

- 1.IPアドレスとサブネットマスクを入力して「設定」ボタンを押します。
- 2.確認画面が表示されますので「OK」ボタンを押します。



- 3.「再起動」を押し、PLCアダプターを再起動すると設定完了です。



アカウント

設定画面への認証時のパスワードを変更します。

親機の場合

オプション		
IPアドレス	アカウント	子機一覧/削除
本機のアカウント設定を行います。 ユーザー名は、変更できません。 パスワードは、6文字以上12文字以下の半角英数字で設定してください。 注[space][f'l'l'l&l'l'l'l]は使用できない文字です。		
ユーザー名	plcetm	
パスワード		
パスワード(再入力)		
<input type="button" value="設定"/> <input type="button" value="元に戻す"/>		

子機の場合

オプション	
IPアドレス	アカウント
本機のアカウント設定を行います。 ユーザー名は、変更できません。 パスワードは、6文字以上12文字以下の半角英数字で設定してください。 注[space][f'l'l'l&l'l'l'l]は使用できない文字です。	
ユーザー名	plcetm
パスワード	
パスワード(再入力)	
<input type="button" value="設定"/> <input type="button" value="元に戻す"/>	

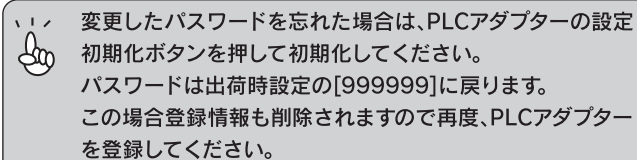
変更する場合

- 1.パスワードを[パスワード]と[パスワード再入力]に入力して、「設定」ボタンを押します。
 - パスワードに使用できる文字は半角英数字(A-Z、a-z、0-9)のみです。
 - 大文字、小文字は区別されます。
 - 6文字以上、12文字以下で設定してください。
 - ユーザー名は変更できません。

- 2.確認画面で「OK」を押すと、パスワードを変更できます。



- 3.「再起動」を押し、PLCアダプターが再起動すると設定完了です。



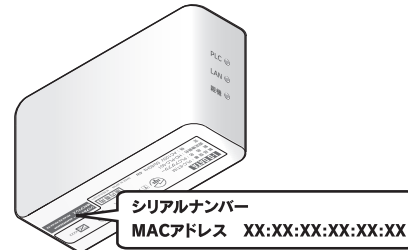
子機一覧/削除 ※子機では表示されません。

登録されている子機の管理をします。(登録はこの画面ではできません。)

オプション		
IPアドレス	アカウント	子機一覧/削除
本機に登録されているターミナルの一覧です。 チェックをつけて「削除」ボタンをクリックすると、本機の登録から削除されます。 「削除」ボタンをクリックすると再起動します。 ターミナルを初期化後、取扱説明書の手順に従い登録してください。		
<input type="checkbox"/> XX.XX.XX.XX.XX.XX		
<input type="button" value="削除"/> <input type="button" value="元に戻す"/>		

登録された子機を削除する場合

- 1.該当する子機の底面を確認し、MACアドレスを確認します。



- 2.該当する子機のチェックボックスにチェックを入れます。
- 3.「削除」ボタンを押してください。

登録を削除した子機をもう一度使用する場合には「親機」登録してください。
登録の方法は「セットアップガイド」をご覧ください。

- 4.確認画面で「はい」を押すと選択した「子機」は削除されます。



- 5.「再起動」を押し、再起動が完了すると削除されています。

バージョンアップ画面

本製品のファームウェアを更新(バージョンアップ)します。
ファームウェアは弊社ホームページのサポートライブラリにてダウンロードできます。

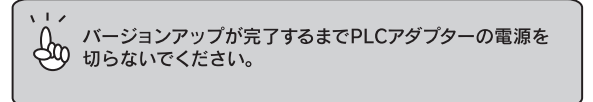
<http://www.iodata.jp/support/lib/>

バージョンアップ	
ファームウェアを更新することができます。	
現在のバージョン	X.XX
ファイル名	<input type="text"/> <input type="button" value="参照..."/>
<input type="button" value="開始"/> <input type="button" value="元に戻す"/>	

ファームウェアの更新方法

※LANケーブルを直接接続している親機もしくは子機のみバージョンアップ
できます。

- 1.ダウンロードしたファームウェアを解凍します。
- 2.「参照」ボタンを押して、解凍したファームウェアを選択します。
- 3.「開始」ボタンを押すと確認画面が表示されます。
- 4.「OK」を押すとファームウェアの更新が始まります。



- 5.ファームウェアの更新後、「再起動」が自動的に行われます。
- 6.「再起動」が終わるとファームウェアの更新が完了します。

以上で終了です。

デジタルライフの夢を拓ける

株式会社 **アイ・オー・データ機器**

本社サポートセンター：〒920-8513 石川県金沢市桜田町2丁目84番地
ホームページ：<http://www.iodata.jp/support/>

© 2006 I-O DATA DEVICE, INC All rights reserved. 2006. Nov. 10